



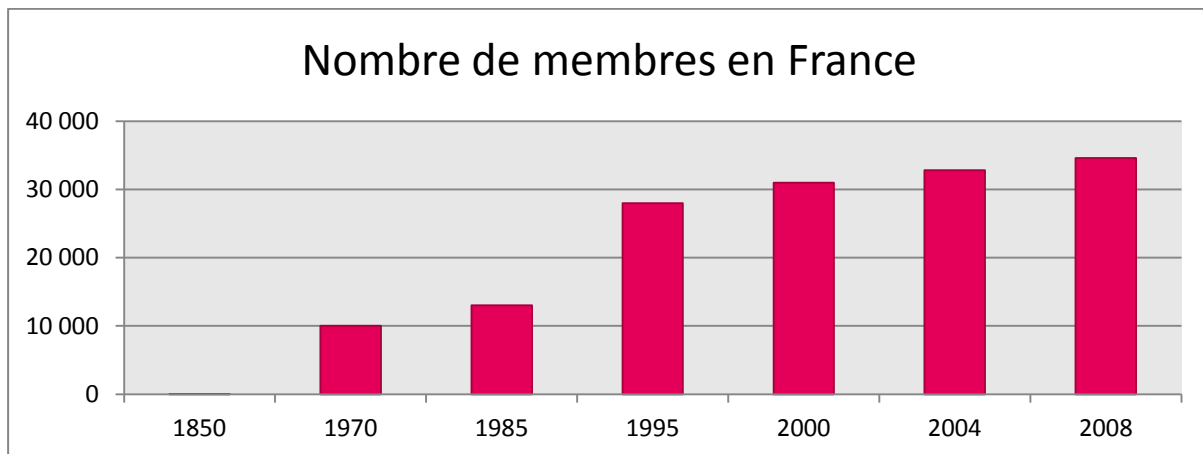
# Église de Jésus-Christ des Saints des Derniers Jours

Dossier de presse

1<sup>er</sup> septembre 2015

## Chiffres et faits marquants

- ❖ L'Eglise de Jésus-Christ des Saints des Derniers Jours est l'une des Eglises chrétiennes qui grandissent le plus rapidement aux Etats-Unis.
- ❖ Il y a des membres de l'Eglise en France depuis 1849.
- ❖ En décembre 2014, l'Eglise comptait 15,3 millions de membres dans le monde entier, 37 800 en France métropolitaine et 29 000 dans les DOM-TOM.
- ❖ Environ 110 bâtiments religieux ont été construits ou sont loués comme lieux de culte dans la France entière.
- ❖ Il y a 11 temples en Europe. Le premier temple de l'Eglise en Europe a été consacré à Zollikofen, en Suisse, en 1955. Il en existe aujourd'hui 2 en Angleterre et en Allemagne, 1 en Suède, en Espagne, aux Pays-Bas, au Danemark, en Finlande et en Ukraine. Rome (Italie), Paris (France) et Lisbonne (Portugal) sont en cours de construction. Il ya également 1 temple à Tahiti depuis 1983.
- ❖ En 2015, 148 temples sont en activité à travers le monde, 25 annoncés ou en construction.
- ❖ 500 jeunes venant de différents pays accomplissent une mission en France à l'heure actuelle. De plus, de nombreux missionnaires français servent en France ou à l'étranger.
- ❖ L'Eglise fonctionne grâce à un clergé bénévole. Il y a environ 400 dirigeants ecclésiastiques qui travaillent régulièrement dans les 110 congrégations de l'Eglise en France.
- ❖ Les saints des derniers jours accordent une importance particulière à la vie familiale, s'abstiennent d'alcool, de café et de tabac. Ils reconnaissent l'utilité de la médecine et y ont recours. Ils s'efforcent de vivre selon des principes moraux élevés.
- ❖ Le Livre de Mormon, publié en 1829, a atteint 150 millions d'exemplaires en 2011. Il est traduit en 109 langues.
- ❖ L'Eglise prône la tolérance religieuse. L'un de ses 13 « articles de foi » déclare : « Nous affirmons avoir le droit d'adorer le Dieu Tout-Puissant selon les inspirations de notre conscience et reconnaissons le même droit à tous les hommes : qu'ils adorent comme ils veulent, où ils veulent ou ce qu'ils veulent. »



L'histoire de l'Eglise de Jésus-Christ des Saints des Derniers Jours en France commence au 19<sup>ème</sup> siècle. Un missionnaire de l'Eglise, du nom de William Howell, est envoyé du Pays de Galles pour prêcher l'Evangile en France. Arrivé au Havre le 30 juillet 1849, il baptise Augustus Saint d'Anna.

La branche (petite paroisse) de Boulogne-sur-Mer est organisée le **6 avril 1850** avec six membres. Le 18 juin, l'apôtre John Taylor et Curtis E. Bolton (missionnaire américain) arrivent à Paris. Le 1<sup>er</sup> décembre, des baptêmes ont lieu dans l'île Saint-Ouen dont celui de Louis Bertrand, journaliste au journal « *Le Populaire* » dirigé par Etienne Cabet, fondateur d'un mouvement de socialistes utopiques : les Icariens. Une branche de huit membres est créée le 8 décembre suivant.

Le **28 janvier 1852**, le Livre de Mormon est traduit et publié en français par Louis Bertrand et Curtis Bolton.

A la date du **24 juillet 1853**, neuf branches sont organisées avec 337 membres, dont 289 dans les îles anglo-normandes.

Malgré l'opposition du régime impérial de Napoléon III qui interdit les rassemblements de plus de vingt personnes, des branches sont fondées à Paris, Calais, Boulogne-sur-Mer, le Havre, le Grand Lucé (Sarthe) et Bordeaux.

Il devient de plus en plus difficile aux missionnaires de tenir des réunions. Le siège de la Mission française est transféré dans l'île de Jersey et c'est là que Louis Bertrand rend visite à Victor Hugo, alors en exil. Ces deux républicains convaincus parlent politique et religion. L'auteur des *Misérables* est en train de rédiger son grand poème sur *Dieu*.

En **1859**, Louis Bertrand est appelé comme président de la mission française. En 1862, il publie ses "*Mémoires d'un Mormon*", première biographie mormone dans une langue autre que l'anglais. L'œuvre missionnaire est interrompue en France en 1864.

On estime à 85 000 le nombre de membres qui partent de l'Europe pour les Etats-Unis entre 1840 et 1890, environ 130 de France.

En **1912** la mission est ouverte à nouveau. 62 convertis sont baptisés l'année suivante, mais le développement est bloqué par la Première Guerre mondiale. En **1924**, première année d'activité missionnaire, 200 convertis deviennent membres de l'Eglise. Jusqu'en 1930, l'Eglise a construit dans le secteur belge de la mission française deux édifices servant de lieux de culte. A cette époque des missionnaires œuvrent dans 33 villes, françaises et belges.

**Deuxième Guerre mondiale** : La mission est de nouveau fermée en 1939. Pendant la Deuxième Guerre mondiale, Léon Fargier, dirigeant local de la région lyonnaise, dirige les affaires de l'Eglise, souvent dans la clandestinité. Il est responsable de 75 membres français. Il fera la Une du journal *Paris- Soir* en juillet 1941.

**Après-guerre** : L'œuvre missionnaire reprend après la Deuxième Guerre mondiale. L'Eglise renforce le message de 1900 demandant aux membres de rester dans leur pays. L'apôtre Ezra T. Benson apporte une aide matérielle aux saints de différents pays européens.

En **septembre 1952**, l'Association française de l'Eglise de Jésus-Christ des Saints des Derniers Jours (loi de 1901) voit le jour. On compte 1 000 membres en 1950 et 3 500 en 1960.

En **1955**, le premier temple en Europe (Suisse) est consacré. Le Chœur du Tabernacle fait une tournée en France.

En **1959**, la France compte 1909 membres.

A partir de 1965, les premières églises sont construites à Bordeaux, Versailles, Nice, Marseille. Il y a 10 000 membres en 1970.

Le premier Pieu en France est créé à Paris le **16 novembre 1975** (un pieu représente le regroupement de plusieurs congrégations dans une région sous la responsabilité d'un Président).

Actuellement, les pieux de Bordeaux, Lille, Lyon, Nancy, Nice, Paris, Paris-Est, Paris-Sud, Rennes et Toulouse témoignent des progrès de l'Eglise en France.

Au **31 décembre 2014**, l'Eglise en France compte 37 800 membres répartis en 10 pieux. A ce dernier chiffre, il faut ajouter les 29 000 mormons des DOM-TOM, principalement en Polynésie Française.

## La force missionnaire



Deux par deux, à pied ou à vélo, les jeunes hommes portant une chemise blanche et affichant un grand sourire sont une vision familière dans beaucoup de pays du monde. Ils représentent l'Eglise de Jésus-Christ des Saints des Derniers Jours et on les connaît mieux sous le nom de « missionnaires mormons ».

Qu'est-ce qui pousse les jeunes hommes et jeunes femmes de l'Eglise à interrompre leurs études, leur carrière, à quitter leur famille pour travailler toute la journée, six jours par semaine, à leurs propres frais et sans rémunération ? Ils répondent à l'exhortation du Sauveur de "*prêcher l'Evangile à toutes les nations*" (Matthieu 28 : 19-20).

Plus de 85 000 saints des derniers jours sont actuellement en mission dans 170 pays et territoires et utilisent les traductions du Livre de Mormon en plus de 109 langues. Pour la plupart, les missionnaires de l'Eglise sont des jeunes gens et des jeunes filles de 18 à 26 ans, bien qu'environ 10% soient des couples plus âgés. Environ 500 missionnaires servent en France, beaucoup d'entre eux viennent de nombreux pays du monde. Tous les missionnaires œuvrent bénévolement, la plupart grâce à leurs économies ou au soutien de leur famille ou paroisse. Les jeunes gens partent 2 ans et les jeunes filles 18 mois, n'importe où dans le monde, et il est souvent requis d'eux d'apprendre une autre langue. Avant leur ministère, les missionnaires ne reçoivent guère d'autre formation que deux mois dans un centre de formation linguistique. Leurs connaissances viennent principalement de l'éducation reçue dans leur foyer et à l'église, de leur étude personnelle et de leur propre conviction.

Les jeunes saints des derniers jours ne peuvent pas décider de devenir missionnaires et de partir dans leur pays préféré. Ils doivent démontrer qu'ils sont « dignes » de servir, en menant une vie juste et en obéissant aux principes de l'Evangile, en particulier en se consacrant à Jésus-Christ.

Sur le terrain, les missionnaires enseignent l'Evangile à partir de la *Bible* et du *Livre de Mormon*, ouvrage qui est à l'origine du surnom donné aux saints des derniers jours. En effet Mormon est un prophète ancien qui fit la compilation des écrits de prophètes ayant vécu avant lui sur le continent américain entre 600 ans avant JC et 400 ans après JC. Il s'agit donc d'un recueil d'Écritures saintes. Comme la *Bible*, le *Livre de Mormon* est un témoignage de Jésus-Christ sur la terre.

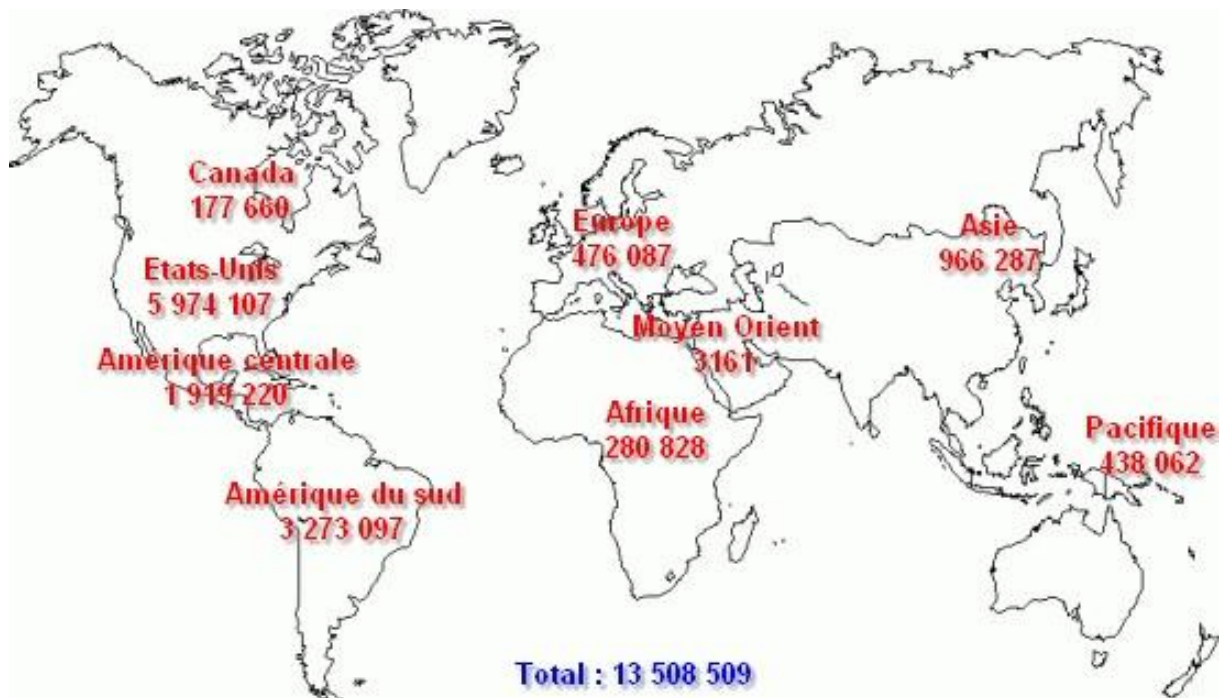
La journée type d'un missionnaire comporte l'étude, la prière, la recherche de personnes intéressées par le message de l'Evangile, l'enseignement, la préparation des gens au baptême. Une journée par semaine est consacrée aux tâches personnelles comme le courrier, les tâches ménagères, le sport, le service à la collectivité et d'autres activités.

## La croissance de l'Eglise

Il fallut 117 ans – de 1830 à 1947 – pour que l'Eglise de Jésus-Christ des Saints des Derniers Jours parvienne à son premier million de membres dans le monde entier. Cependant, dès 1963, le nombre de deux millions était dépassé, et depuis lors, la croissance mondiale de l'Eglise s'est poursuivie. 1971: trois millions; 1978 : quatre millions; 1982 : cinq millions. L'Eglise croît aujourd'hui d'environ 300.000 membres par an. Fin 2009, elle comptait 13,8 millions de membres dans le monde entier.

En France, en 1960 on comptait 2 000 membres. Ce chiffre fut multiplié par 5 pour atteindre 10 000 en 1975, 30 500 en 2000 et 37 800 fin 2014.

### Répartition actuelle des membres de l'Eglise dans le monde (fin 2008)

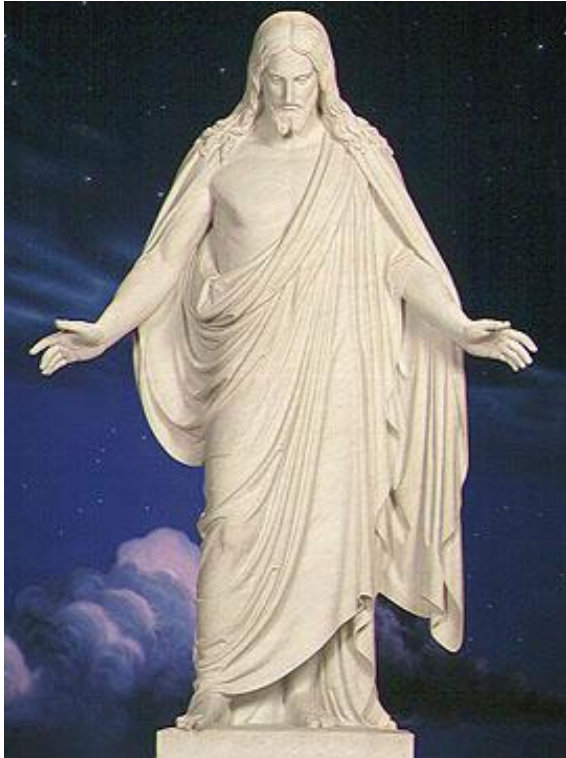


L'Amérique du Nord et du Sud, l'Europe du Nord et le Pacifique Sud sont les régions où l'œuvre missionnaire touche le plus la population locale. Depuis peu, on note un intérêt croissant à l'Évangile rétabli en Afrique, Asie, Europe du Sud et de l'Est.

Statistiques : <http://www.presse-mormons.fr/faits-et-statistiques/>

## Croyances de l'Église

L'Église de Jésus-Christ des Saints des Derniers Jours est une Église chrétienne. Elle enseigne que Jésus-Christ est le Fils de Dieu et le Sauveur du genre humain.



L'Église propose certains enseignements importants qui la distinguent des autres Églises chrétiennes. En premier lieu, elle affirme que l'Église des premiers temps disparut de la terre peu après la mort de Jésus-Christ et des premiers apôtres à cause des persécutions et des divergences de doctrine (apostasie). Cette Église fut ensuite rétablie sur la terre dans la première moitié du 19<sup>ème</sup> siècle, avec ses doctrines simples et claires, son organisation – notamment un collège de douze apôtres – et son autorité. Pour la distinguer de l'Église de Jésus-Christ des premiers temps, l'Église rétablie porte le nom d'Église de Jésus-Christ des Saints des Derniers Jours. Le terme saints est utilisé dans son sens biblique originel, à savoir membres de l'Église.

Le rétablissement de l'Église du Christ s'est accompli sur une période de plusieurs années, à commencer par ce qui est probablement la révélation la plus importante depuis l'époque du Christ – l'apparition, au printemps de 1820, du Christ ressuscité avec Dieu, son Père, à un jeune fermier qui avait prié sincèrement pour être guidé dans le choix de l'Église à laquelle il devait se joindre. Cet événement est appelé la « *Première Vision* ».

Il fut dit au garçon, Joseph Smith, qui avait alors 14 ans, de ne se joindre à aucune Église existante mais que le rétablissement de l'Église originelle se ferait par son intermédiaire. D'autres révélations et apparitions suivirent, dont d'autres personnes furent souvent les témoins, jusqu'au rétablissement de la Sainte Prêtrise elle-même, qui représente l'autorité d'agir au nom de Dieu.

L'Église de Jésus-Christ des Saints des Derniers Jours fut officiellement organisée avec seulement six membres à Fayette, dans le nord-est des États-Unis, le **6 avril 1830**.

L'Église se développa rapidement, mais l'opposition et la persécution contraignirent ses membres à se déplacer vers l'ouest. En juin 1844, Joseph Smith fut assassiné dans l'Illinois par des agitateurs hostiles aux saints des derniers jours, et les membres furent chassés de leur ville et leurs maisons brûlées. Sous la direction de Brigham Young, colonisateur et successeur de Joseph Smith, les saints se lancèrent dans un grand exode vers l'ouest et traversèrent les États-Unis jusqu'à la vallée du Grand Lac Salé. Là, ils construisirent la ville de Salt Lake City, en Utah, où se trouve depuis le siège de l'Église.

## Croyances de l'Église - suite -

L'une des caractéristiques les plus évidentes de l'Église de Jésus-Christ des Saints des Derniers Jours est l'accent qu'elle met sur la vie familiale. L'Église enseigne que c'est au sein de la famille que les valeurs et les principes peuvent être le mieux enseignés et pratiqués. L'expérience a montré que l'unité de la famille apporte un surcroît de bonheur, de paix de l'esprit et d'estime de soi. Les familles fortes contribuent au bien-être de la collectivité et de la nation. (« Déclaration au monde sur la famille » publiée le 23 septembre 1995 par la Première Présidence). Les saints des derniers jours sont les seuls chrétiens qui enseignent activement que des sacrements spéciaux peuvent unir une famille pour toute l'éternité.

Chaque semaine, de préférence le lundi soir, tous les membres de la famille se réunissent pour partager des activités spirituelles et récréatives et les projets familiaux. C'est l'occasion de favoriser la communication, la confiance entre parents et enfants. Elle permet aux enfants d'exprimer leur avis et de prendre part aux décisions familiales.

Les saints des derniers jours sont aussi réputés pour leur abstention d'alcool, de café et de tabac, et pour l'importance qu'ils accordent à la morale, au civisme et au service. Ils croient qu'ils doivent s'efforcer constamment de s'améliorer.

L'Église s'appuie sur le bénévolat et la dîme pour développer ses activités. Les membres fidèles suivent la loi de la dîme telle qu'elle était enseignée et pratiquée dans la Bible. Il n'y a pas de clergé payé mais les membres remplissent diverses fonctions de dirigeants et d'instructeurs dans leurs assemblées.





## Raison d'être des temples



Temple de la Haye

Les temples de l'Eglise rétablie ne sont pas des lieux de culte ordinaires. Ils sont érigés pour l'accomplissement d'ordonnances précises centrées sur la famille dans le but d'unir éternellement les membres de celle-ci. Le temple est le meilleur exemple de l'importance que les saints des derniers jours accordent à la famille.

Pour eux, les temples sont littéralement la « *Maison du Seigneur* ». Ce sont des bâtiments sacrés où ils reçoivent un enseignement sur le but de la vie et sur leur relation avec Dieu. Ils y prennent part à des cérémonies religieuses qui lient les familles pour l'éternité. Ils y font aussi alliance de servir Dieu et leurs semblables.

L'Eglise de Jésus-Christ des Saints des Derniers Jours reconnaît la validité du mariage civil et considère que ce contrat a une valeur légale et morale. Cependant, l'Eglise enseigne que ce mariage prend fin à la mort, sans valeur au-delà du tombeau. Après la mort, le mariage et la cellule familiale se prolongent grâce au scellement pour l'éternité du couple et des enfants à leurs parents. Cette cérémonie du mariage particulière doit être accomplie dans un temple et par l'autorité appropriée de la Sainte Prêtrise.



Temple de Londres

## Raison d'être des temples -suite-

Les saints des derniers jours croient aussi que pour que les ordonnances de scellement soient valables, maris et femmes doivent faire preuve d'une fidélité mutuelle absolue tout au long de leur vie de couple, et mener une vie de service et d'engagement.

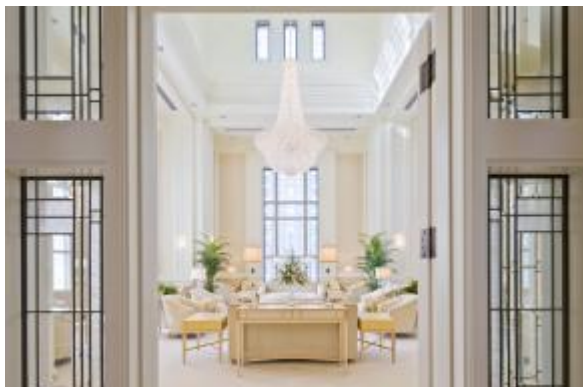
Ils croient qu'il est de leur devoir religieux de faire leur généalogie afin d'accomplir par procuration ces ordonnances du temple en faveur de leurs ancêtres décédés. Néanmoins, la doctrine de l'Église enseigne que chaque personne décédée a la possibilité d'accepter ou non ces ordonnances.

Les microfilms sont rassemblés dans des archives souterraines près de Salt Lake City, mais des copies sont mises à disposition de tous dans des centaines de centres de généalogie à travers le monde entier.

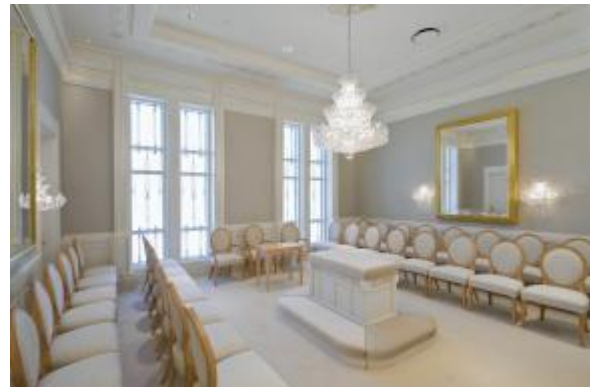
En mai 1999, l'Église a créé le site Internet *familysearch.org*, un grand pas en avant pour permettre à tous de retrouver leurs ancêtres plus facilement.

### A quoi ressemble un temple ?

Beaucoup de personnes croient que l'intérieur d'un temple des saints des derniers jours est comme un vaste hall ou une cathédrale. En réalité il y a dans le temple de nombreuses salles qui remplissent différentes fonctions, comme les scellements, les baptêmes ou les enseignements sur la doctrine. Dans le temple, les membres de l'Église s'habillent de vêtements blancs qui symbolisent la pureté et le respect.



Salle céleste



Salle de scellement

### Quelle différence entre un temple et une église ?

Les églises servent au culte dominical, à l'enseignement religieux et social ou aux activités sportives et culturelles. Elles sont ouvertes à tous et chacun peut assister aux offices religieux.

Dès que la construction d'un temple est achevée, celui-ci est ouvert au public plusieurs semaines. Au cours de ces journées portes ouvertes, des informations sont données quant au but du temple et aux ordonnances sacrées qui y sont accomplies. Mais une fois qu'un temple est consacré, seuls les saints des derniers jours fidèles peuvent y pénétrer.



La Première Présidence



Le Collège des Douze

## Administration au niveau mondial

L'une des autres caractéristiques les plus remarquables de l'Eglise de Jésus-Christ des Saints des Derniers Jours est que l'administration de sa population de millions de membres est presque entièrement bénévole.

L'Eglise est dirigée par un président et ses deux conseillers qui forment la **Première Présidence**. Vient ensuite le **Collège des Douze** composé de douze apôtres. Ces 15 personnes sont considérées par les saints des derniers jours comme des prophètes qui reçoivent la révélation et l'inspiration divine pour diriger l'Eglise. A la mort du Président de l'Eglise, le doyen des apôtres (celui qui a le plus d'années de service et non le plus âgé) lui succède.

La Première Présidence et les Douze se déplacent souvent dans le monde entier pour rencontrer dirigeants et membres locaux.

A des fins administratives, l'Eglise a découpé le monde en une trentaine de régions. Des dirigeants expérimentés y sont affectés pour superviser les activités de l'Eglise.

La France fait partie de la région de l'Europe dont le siège est à Francfort.

## Administration locale

Au niveau local, les membres sont regroupés en *paroisses*, qui sont des communautés de 200 à 600 personnes. Plusieurs paroisses constituent un *pieu*. Celui-ci est dirigé par un dirigeant ayant une importante autonomie : le **Président de Pieu**.

Le mot *Pieu* vient du concept dans l'Ancien Testament de planter des pieux (piquets) dans le sol pour soutenir le tabernacle ou tente d'Israël.

Un président de pieu dirige sa communauté qui comprend généralement de 2000 à 4000 fidèles. Pour l'aider dans ses tâches et superviser les dirigeants au niveau local, il dispose d'un certain nombre d'officiers de pieu nommés par lui et ils œuvrent bénévolement.

Presque tous les membres pratiquants – hommes, femmes et adolescents – détiennent un office ou une responsabilité. Cette participation de tous les membres à la gestion de la communauté locale est un trait caractéristique de l'Eglise de Jésus-Christ des Saints des Derniers Jours. Les responsabilités de service peuvent comprendre l'administration, l'instruction, des visites d'enseignement dans les foyers, la prédication missionnaire, l'organisation d'activités sociales et culturelles ou des projets de service.

A la tête de l'organisation locale – *la paroisse* – se trouve un **évêque**. Généralement, il a une famille et, comme tous les autres officiers, il œuvre bénévolement. L'évêque est l'un des hommes les plus occupés de l'Eglise. Tout en continuant à pourvoir aux besoins matériels de sa famille en exerçant sa profession, il consacre une grande partie de son temps libre au service de ses paroissiens.



Paroisse de Saint Etienne



Paroisse d'Evry

## Président d'une Eglise mondiale



Thomas S. Monson, dirigeant mondial et président de l'Eglise de Jésus-Christ des Saints des Derniers Jours, a été appelé à ce poste le dimanche 3 février 2008. C'est le 16<sup>ème</sup> président et il succède à Gordon B. Hinckley, décédé le 27 janvier 2008.

Il a été auparavant pendant 13 ans conseiller dans la Première Présidence, instance suprême du gouvernement de l'Eglise.

A 22 ans, il était évêque, ministère pendant lequel il s'est beaucoup occupé des 85 veuves de sa paroisse. Il présida, à 32 ans, la Mission canadienne d'Ontario et du Québec et fut ordonné apôtre en 1963, à l'âge de 36 ans.

Il a beaucoup œuvré au développement de l'Eglise en Europe de l'Est et a organisé en 1982 le premier pieu d'Allemagne de l'Est. Il obtint des autorités l'autorisation d'y construire un temple en 1985.

Il est né le 21 août 1927 à Salt Lake City. Vers la fin de la Seconde Guerre mondiale, Thomas S. Monson a servi dans la Marine des Etats-Unis. En 1948 il a obtenu une licence en gestion et a épousé Frances Johnson le 7 octobre. Ils ont eu trois enfants. Il a effectué sa carrière dans l'édition et l'imprimerie jusqu'à sa nomination en 1963 comme apôtre.

A la naissance de Thomas S. Monson, l'Eglise comprenait 650 000 membres, principalement aux USA. Fin 2014, elle en compte 15,3 millions dans plus de 170 pays.

# Programme d'entraide de l'Eglise



*" L'objectif de l'Eglise est d'aider les membres à devenir autonomes. Il faut prôner le travail comme principe directeur chez les membres de l'Eglise. " (Heber J. Grant - 1936)*

## Programme

Ce programme repose sur le principe de l'autonomie. Il est enseigné aux personnes et aux familles de ne pas dépendre d'autrui pour subvenir à leurs besoins. Le programme couvre tous les domaines. Il incite les membres à rechercher l'autonomie de façon à pouvoir s'aider eux-mêmes et ensuite aider les autres, et cela dans plusieurs aspects de la vie :

- ❖ Instruction et éducation
- ❖ Développement professionnel
- ❖ Gestion financière
- ❖ Production et réserves au foyer
- ❖ Santé physique
- ❖ Equilibre socio-émotionnel et force spirituelle

Cela ne veut pas dire que les membres n'auront pas de difficultés mais ils seront mieux armés et prêts à les surmonter. La première responsabilité incombe à l'intéressé, puis à sa famille, à sa famille élargie et, si cela ne suffit pas, l'Eglise peut intervenir, avec l'accord de la personne, pour trouver une solution à ses difficultés. L'entraide de l'Eglise est toujours considérée comme momentanée de façon à aider les gens à se reprendre en charge.

L'évêque est la personne-clé, il dirige le comité d'entraide, qui est un comité restreint soumis à discrétion et confidentialité dans le respect des personnes entraïdées. Dans certains pays il existe un "magasin de l'évêque" où les personnes dans le besoin vont pouvoir faire leurs courses avec un bon d'achat signé par l'évêque, et reçoivent donc gratuitement de la nourriture ou des vêtements. Il n'y a pas de caisses enregistreuses dans ces magasins ! En général, pour garder la dignité de la personne entraïdée, l'Eglise lui propose une contrepartie sous forme de service adapté à ses capacités.

### **Financement du programme d'entraide**

Le financement provient d'une source inhabituelle. Les saints des derniers jours jeûnent un jour complet par mois et versent ainsi la valeur des repas sautés, ou davantage, pour le soulagement des pauvres et des nécessiteux. De plus, des bénévoles fournissent de nombreuses heures de travail dans les fermes, les conserveries et autres sites d'entraide de l'Eglise.

Les services d'entraide de l'Eglise aident également lors de recherche d'un emploi ou pour une meilleure instruction.

### **Fonds perpétuel d'études**

Ce fonds, mis en place depuis 2001, est financé par des membres et amis de l'Eglise. Grâce aux profits de ce fonds, des prêts sont consentis à des jeunes sans qualification dans des pays en voie de développement. A la fin de leurs études, ces jeunes remboursent ce qu'ils ont emprunté, avec un petit intérêt dont le but est d'inciter à rembourser l'emprunt.

Quatorze ans après, plus de 70 000 étudiants en ont bénéficié. Cela a commencé au Brésil, suivi par le Mexique, le Chili et le Pérou. Puis 500 prêts ont été accordés en Afrique du Sud et une poignée au Ghana et au Nigéria. Ce sont maintenant 63 pays qui sont concernés par ce programme.

***« Le monde d'aujourd'hui est plus compétitif qu'il ne l'a jamais été. Je crois que les hommes et les femmes doivent faire le genre d'études qui leur permettra de répondre aux urgences de la vie... Hommes et femmes doivent se préparer pour des possibilités infiniment plus nombreuses que jamais auparavant... [Le Fonds perpétuel d'études] est un fonds qui ira loin dans l'avenir. »***

***Thomas S. Monson, le 4 février 2008***

## Œuvre humanitaire mondiale



L'Eglise de Jésus-Christ des Saints des Derniers Jours est établie sur le fondement de la charité enseignée par le Sauveur lui-même. Dès le début, elle a institué des "magasins de l'évêque" et une « Société de secours » afin de pourvoir aux besoins matériels des saints, car le Seigneur enseigne que le temporel et le spirituel sont liés et interdépendants.

Cela a servi aux saints dans les grandes persécutions qui les ont amenés à fuir vers l'Ouest des Etats-Unis, pendant la guerre de Sécession, et plus récemment pendant la grande dépression et après la Seconde Guerre mondiale. C'est le prophète et Président de l'Eglise, George Albert Smith qui, en 1945, proposa à Harry Truman d'expédier de la nourriture et des vêtements en Europe. 7000 envois furent effectués avant la fin de l'année. Il s'agissait de blé, de haricots, de vêtements, de chaussures, de manteaux, de fruits, de légumes, de lait, de viande, et d'autres produits alimentaires pour une valeur d'un million sept cent cinquante mille dollars de l'époque.

Cette aide humanitaire est apportée aux gens dans le besoin, sans distinction de religion, de race ou de nationalité. L'Eglise participe aussi par le biais de ses services d'entraide à l'aide humanitaire internationale, soit de façon permanente pour certaines missions, soit ponctuellement dans les cas de cataclysmes naturels.

*LDS Charities* (Latter-day Saint Charities) est un organisme de l'Eglise qui :

- ❖ Distribue des aliments et des produits de première nécessité.
- ❖ Prête assistance en cas de catastrophe.
- ❖ Finance et parraine des projets au bénéfice des collectivités touchées.
- ❖ Enseigne l'autonomie.
- ❖ Aide les gens à créer de petites entreprises familiales.

Au cours de la dernière décennie, l'Eglise de Jésus-Christ des Saints des Derniers Jours a mis en œuvre environ 7 500 projets d'aide humanitaire dans plus de 150 pays, envoyant et distribuant des marchandises et de l'équipement aux nécessiteux dans le monde entier. Ces envois partent du centre d'aide humanitaire de l'Eglise à Salt Lake City.



Le centre humanitaire basé à Salt Lake City traite principalement des vêtements, du matériel scolaire, des fournitures et de l'équipement médical. La nourriture provient des usines de production situées juste à côté (conserverie, production laitière, silo à céréales, fabrication de pain...). Tout ceci fonctionne avec des bénévoles ou des personnes qui sont formées et peuvent ainsi acquérir un métier. Il y a également des fermes d'entraide dans d'autres régions du monde ainsi qu'une centaine de magasins de l'évêque permettant ainsi à de nombreuses familles dans le besoin de trouver un peu de secours.

### Programmes permanents

**Don de fauteuils roulants** : pour permettre aux handicapés de devenir indépendants : c'est dans ce but que l'Eglise distribue des fauteuils roulants, des béquilles dans les agences locales, entre autres dans les fondations gouvernementales. Depuis 2001, l'Eglise a distribué plus de 300 000 fauteuils roulants dans 101 pays.

**Accès à l'eau potable** : Selon l'OMS, 1 milliard de personnes dans le monde n'ont pas accès à de l'eau potable. Aussi, à partir de 2002, l'Eglise s'est lancée dans un programme dont l'objectif est d'améliorer la santé des populations en leur permettant d'accéder à des sources d'eau potable. Selon les besoins et les situations, ces sources peuvent être des puits, des réservoirs d'eau avec des systèmes d'approvisionnement ou des purificateurs d'eau. L'aide à long terme pour ces projets d'accès à l'eau potable a été appréciée étant donné que :  
-Les populations sont impliquées dans la planification et la mise en place de chaque projet.  
-La majeure partie du travail est fournie par la population concernée et par d'autres bénévoles.  
-Les élus de ces pays sont formés à la maintenance du système avant que le projet ne soit terminé. L'Eglise a aidé 5 millions de personnes dans plus de 4500 localités.

**La formation à la réanimation néo-natale** : D'après l'OMS, près d'un million de bébés meurent chaque année à cause de complications au moment de la naissance. Le décès des nouveau-nés dû aux problèmes respiratoires peut être évité grâce à un équipement même minime et à une formation adéquate. L'Eglise travaille avec les organisations nationales de la santé et les ministères de la santé de tous les pays à travers le monde pour identifier les pays où la formation à la réanimation néo-natale est plus que nécessaire. Puis l'Eglise envoie des médecins et des infirmières bénévoles afin de former les personnes responsables des accouchements. Ce personnel médical local est alors tout à fait capable de former d'autres personnes. Ce programme de l'Eglise a permis la formation de plus de 80 000 personnes.

**Le traitement de la vue** : Dans le monde, il y a énormément de gens dont la vie a été affectée par la perte de la vue. La majeure partie de ces problèmes de vue peut être corrigée par une intervention médicale simple. Depuis 2003 un programme a été mis en place pour former le personnel soignant local et lui fournir de l'équipement afin de traiter ce problème de vision. Ce programme existe grâce à des ophtalmologistes bénévoles qui accomplissent des missions humanitaires. Plus de 180 000 personnes ont été formées.

**Vaccination contre la rougeole** : L'Eglise s'est associée à d'autres organisations et fournit chaque année depuis 2003 un million de dollars pour acheter des vaccins.

# Œuvre humanitaire mondiale : exemples d'actions

## 2015 :

- ❖ Envoi d'aide lors du tremblement de terre au Népal
- ❖ Envoi de nourriture et de vêtements aux Iles Samoa après le cyclone Vanuatu

## 2014 :

- ❖ Formation néo-natale au Tadjikistan
- ❖ Don de matériel et enseignement de soins de la vue à Tbilisi, en Georgie
- ❖ Don de matériel médical à l'ONG Voix de l'Espoir en Côte d'Ivoire
- ❖ Envoi de nourriture et de produits d'hygiène au Pakistan

## 2013 :

- ❖ Typhon Haiyan aux Philippines
- ❖ Tornades en Oklahoma, Etats-Unis
- ❖ Don de 500 tonnes de nourriture pour les démunis aux Etats-Unis
- ❖ 400 000 arbres replantés à Haïti

**2012:** Voir article "L'Eglise est intervenue en réponse à plus de 100 catastrophes en 2012" : <http://www.presse-mormons.fr/article/en-2012--1%E2%80%99%C3%A9glise-est-intervenue-en-r%C3%A9ponse-%C3%A0-plus-de-cent-catastrophes>

## 2011 :

- ❖ Tempête tropicale aux Philippines (décembre)
- ❖ Don de 2 machines à glace industrielles pour les pêcheurs japonais (septembre)
- ❖ Cyclone Irène aux Etats-Unis (septembre)
- ❖ Don de 900 fauteuils roulants en Mongolie (avril)
- ❖ Projet alimentaire basé sur le manioc en République Démocratique du Congo (mars)
- ❖ Inondations au Brésil et en Australie (janvier)

## Œuvre humanitaire mondiale : exemples d'actions - suite -

### 2010 :

- ❖ Citerne d'eau de 5000 litres installée dans une école en Afrique du Sud (mars)
- ❖ Raz de marée aux îles Samoa (février)
- ❖ Tremblement de terre au Chili (février)
- ❖ Tremblement de terre en Haïti (janvier)
- ❖ Inondations en Albanie (janvier)
- ❖ Programme de "légumes sous serre" en Bolivie (janvier)

### 2009 :

- ❖ Tremblement de terre dans les îles Samoa et une partie de l'île Tonga (octobre)
- ❖ Inauguration d'un service d'ophtalmologie à Ambositra, à Madagascar (septembre)
- ❖ Ouragan à Taïwan (août)

Participation à l'opération "Promesse continue 2009" : un navire fournissant des services

### 2008 :

- ❖ Participation à la campagne de vaccination contre la rougeole (décembre)
- ❖ Don de fauteuils roulants à Ashanti, au Ghana (octobre)
- ❖ Envoi d' "atmit" (porridge nourrissant) en Ethiopie (septembre)

### 2007 :

- ❖ Don de fauteuils roulants au Ghana (novembre)
- ❖ Incendies en Californie (octobre)
- ❖ Tremblement de terre au Pérou (août)
- ❖ Fournitures scolaires en Inde (mars)
- ❖ Inondations à Jakarta en Indonésie (février)
- ❖ Campagne de vaccination contre la rougeole en Afrique avec l'UNICEF et la Croix Rouge américaine (janvier)

## Actions « Mains Serviabiles » en France

Dans de nombreux pays, une journée par an, l'Eglise organise une action d'entraide tournée vers les personnes nécessiteuses, les personnes âgées, les enfants en difficulté. Cette action se veut également au service de la communauté et les municipalités peuvent aussi bénéficier de ce service d'entraide pour améliorer l'environnement ou la remise en état de certains lieux.

A cette occasion, les saints des derniers jours revêtent un gilet frappé d'un logo « **Mains Serviabiles** », pour être facilement reconnaissables et montrer leur unité. D'autres actions plus individuelles ou paroissiales sont menées tout au long de l'année.

### 2014 :

- ❖ Nettoyage des berges de la Marne
- ❖ Collecte de 120 kgs de boîtes de conserve et canettes pour "Une boîte, un toit" (Bordeaux)

### 2013 :

- ❖ Nettoyage de fauteuils roulants pour l'Association des Paralysés de France à Chartres
- ❖ Concert et collecte au profit de la Banque alimentaire, régions du Mans et de Vannes (mai)
- ❖ Collecte de matériel scolaire à Bordeaux (mai)
- ❖ Collecte de fonds pour un orphelinat népalais, région de Lille (mai)
- ❖ Journée "Dépistage du VIH" à Paris avec l'association Afrique Avenir (mai)

### 2012 :

- ❖ Course au profit de l'association "Deux mains pour Haïti"
- ❖ Collecte de 1400 boîtes de conserve pour les Restos du Coeur de la région Nord
- ❖ Nettoyage du téléphérique La Bastille près de Grenoble pour la 6e année
- ❖ Don de sang en région parisienne

### 2011 :

- ❖ Collecte alimentaire pour les Restos du Cœur et l'Armée du Salut
- ❖ Participation à l'action "Sourire" des Paralysés de France à Perpignan
- ❖ Collecte de vêtements et de fournitures scolaires pour une école camerounaise

### 2010 :

- ❖ Réfection d'un refuge pour animaux

Nettoyage d'un ru, des alentours d'un aérodrome et d'un téléphérique